

Генеральный директор
Общество с ограниченной
ответственностью «Сургутские
городские электрические сети»
/ М.Ч. Пак
«29» августа 2023г.



**Корректировка инвестиционной программы
Общества с ограниченной ответственностью «Сургутские
городские электрические сети»
по реконструкции,
модернизации и развитию систем теплоснабжения
на период 2023-2028 годы**

**Паспорт корректировки инвестиционной программы
Общества с ограниченной ответственностью «Сургутские городские
электрические сети»**

на период 2023-2028 годы

Форма № 1-ИП ТС

Наименование программы	Корректировка инвестиционной программы по реконструкции, модернизации и развитию систем теплоснабжения Общества с ограниченной ответственностью «Сургутские городские электрические сети» на период 2023-2028годы
Основание для разработки	<ul style="list-style-type: none"> • Федеральный закон от 27.07.2010 № 190-ФЗ «О теплоснабжении»; • Постановление Правительства Российской Федерации от 05.05.2014 № 410 «О правилах согласования и утверждения инвестиционных программ организаций, осуществляющих регулируемые виды деятельности в сфере теплоснабжения»; • Постановление Правительства Российской Федерации от 16.05.2014 № 452 «Об утверждении Правил определения плановых и расчета фактических значений показателей надежности и энергетической эффективности объектов теплоснабжения, а также определения достижения организацией, осуществляющей регулируемые виды деятельности в сфере теплоснабжения, указанных плановых значений и о внесении изменения в постановление Правительства Российской Федерации от 15 мая 2010 г. № 340»; • Федеральный закон от 23.11.2009 № 261-ФЗ «Об энергосбережении и о повышении энергетической эффективности и о внесении изменений в отдельные законодательные акты РФ»; • Постановление Правительства Российской Федерации от 22.10.2012 № 1075 «О ценообразовании в сфере теплоснабжения»;

	<ul style="list-style-type: none"> • Приказ Министерства регионального развития Российской Федерации от 10.10.2007 № 100 «Об утверждении методических рекомендаций по подготовке технических заданий по разработке инвестиционных программ организаций коммунального комплекса»; • Градостроительный кодекс Российской Федерации; • Приказ Федеральной службы по тарифам Российской Федерации от 13.06.2013 № 760-э «Об утверждении Методических указаний по расчету регулируемых цен (тарифов) в сфере теплоснабжения» (с изменениями на 21 декабря 2020 года); • Актуализированная схема теплоснабжения г. Сургута
Наименование регулируемой организации, ее местонахождение и контакты ответственных лиц	<p>Общество с ограниченной ответственностью «Сургутские городские электрические сети» Юридический адрес: 628404 Ханты-Мансийский автономный округ-Югра, г. Сургут, шоссе Нефтеюганское, дом 15 Генеральный директор: М.Ч.Пак E-mail: SGES@surgutges.ru, Контактный телефон: +7 (3462) 52-46-00, 34-63-13</p>
Наименование уполномоченного органа исполнительной власти субъекта Российской Федерации	Департамент строительства и жилищно-коммунального комплекса Ханты-Мансийского автономного округа - Югры
Наименование органа местного самоуправления, согласовавшего инвестиционную программу	Администрация г. Сургута
Сроки реализации	2023–2028 годы
Перечень мероприятий	Корректировкой инвестиционной программы предусмотрены следующие мероприятия в области строительства, реконструкции, модернизации объектов в целях подключения потребителей:

	<p>1.Строительство новых тепловых сетей в целях подключения потребителей:</p> <p>- Строительство III тепловывода от СГРЭС-1, от точки разветвления в районе мкр. 31В, в т.ч. проектные работы</p> <p>2.Строительство иных объектов системы централизованного теплоснабжения, за исключением тепловых сетей, в целях подключения потребителей:</p> <p>- Проектирование и строительство Пиковой котельной 120 Гкал/ч.</p> <p>3.Строительство иных объектов системы централизованного теплоснабжения, за исключением тепловых сетей:</p> <p>-Строительство защитного ограждения тепломагистрали по проспекту Пролетарский. 2 этап строительства.</p> <p>Расходы на строительство, реконструкцию и (или) модернизацию каждого из объектов системы теплоснабжения в прогнозных ценах соответствующего года, оцененных с использованием прогнозных индексов цен в соответствии с прогнозом социально-экономического развития Российской Федерации на очередной финансовый год и плановый период приведены в форме № 2-ИП ТС расчет финансовых потребностей на выполнение по корректировке инвестиционной программы по реконструкции, модернизации и развитию систем теплоснабжения Общества с ограниченной ответственностью «Сургутские городские электрические сети».</p>
Финансовый план	<p>Совокупный объем финансирования капиталовложений за счет всех источников финансирования, без НДС составит <u>1 931 804 тысяч рублей</u> (Форма № 2-ИП ТС), в том числе:</p> <p>Профинансировано к 2023г. – 89 445 тыс.руб.</p> <p>2023 год- 76 186 тыс. руб.,</p> <p>2024 год- 88 393 тыс. руб.,</p>

	<p>2025 год- 110 258 тыс. руб. 2026 год- 125 931 тыс. руб. 2027 год- 142 480 тыс. руб. 2028год -1 299 112 тыс. руб.</p> <p>Объем финансирования капиталовложений за счет всех источников финансирования без учета НДС <u>1 842 359 тысяч рублей</u> (Форма № 5-ИП ТС).</p> <p>В разрезе источников финансирования: Собственные средства: Амортизационные отчисления 650 818 тыс. руб.</p> <p>Средства, привлеченные на возвратной основе: Кредит 1 191 541 тыс.руб.</p>
--	---

1. Введение

Инвестиционная программа разработана в соответствии с:

- Федеральным законом от 27 июля 2010 г. № 190-ФЗ «О теплоснабжении»;
- Федеральным законом от 23 ноября 2009 г. № 261-ФЗ «Об энергосбережении и о повышении энергетической эффективности, и о внесении изменений в отдельные законодательные акты Российской Федерации»;
- Постановлением Правительства Российской Федерации от 22 октября 2012 г. № 1075 «О ценообразовании в сфере теплоснабжения»;
- Постановлением Правительства Российской Федерации от 16 мая 2014 г. № 452 «Об утверждении Правил определения плановых и расчета фактических значений показателей надежности и энергетической эффективности объектов теплоснабжения, а также определения достижения организацией, осуществляющей регулируемые виды деятельности в сфере теплоснабжения, указанных плановых значений и о внесении изменения в постановление Правительства Российской Федерации от 15 мая 2010 г. № 340»;
- Постановлением Правительства Российской Федерации от 5 мая 2014 г. № 410 «О правилах согласования и утверждения инвестиционных программ организаций, осуществляющих регулируемые виды деятельности в сфере теплоснабжения»;
- Приказом Федеральной службы по тарифам Российской Федерации от 13 июня 2013 г. № 760-э «Об утверждении Методических указаний по расчету регулируемых цен (тарифов) в сфере теплоснабжения»;
- Актуализированной схемой теплоснабжения.

Корректировка инвестиционной программы выполнена на основании заключенного соглашения о сотрудничестве в сфере развития объектов теплоснабжения на территории муниципального образования городской округ Сургут ХМАО-Югры от 19.10.2023 г. № 01-12-950/2 между ООО «СГЭС» и администрацией г. Сургута.

Основу документа составляют мероприятия по реконструкции, модернизации тепловых сетей Общества с ограниченной ответственностью «Сургутские городские электрические сети».

В корректировке инвестиционной программы определены финансовые потребности, необходимые для реализации мероприятий по развитию системы теплоснабжения ООО «СГЭС».

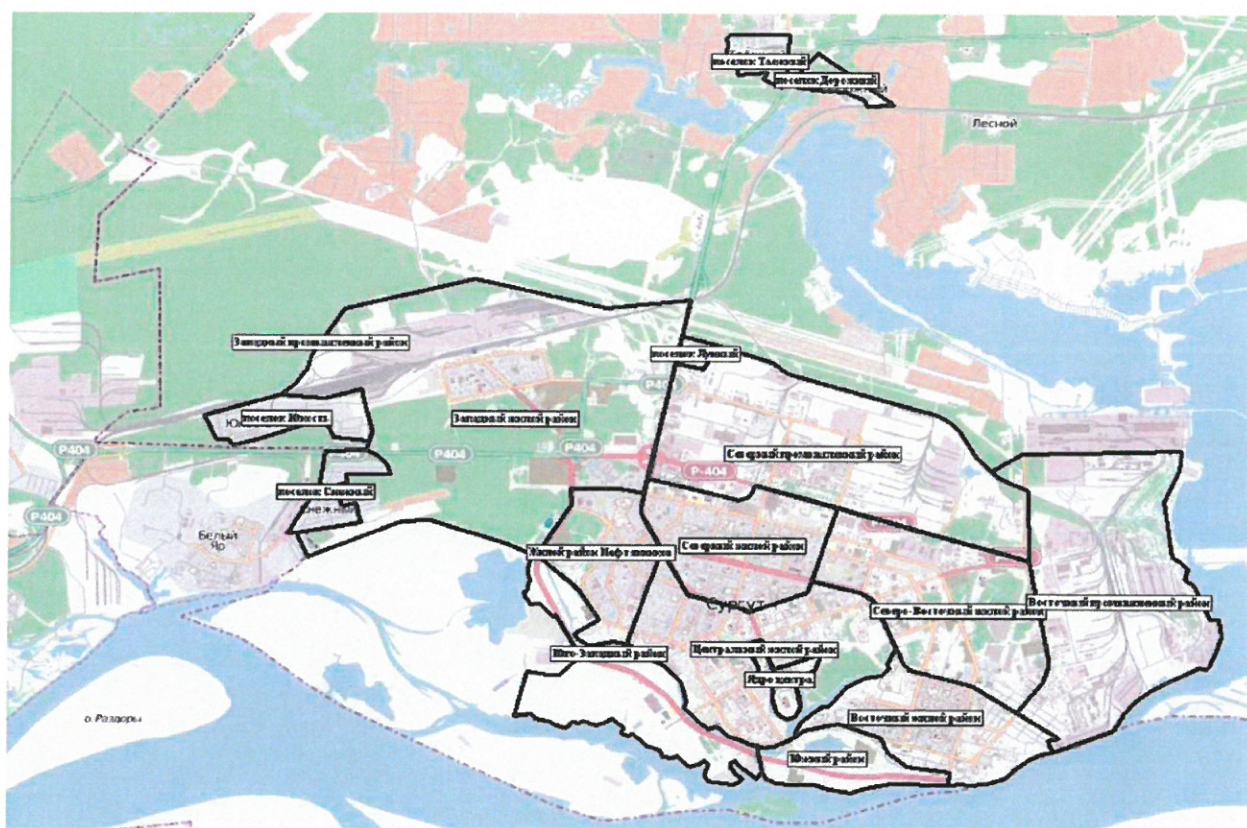
Реализация мероприятий инвестиционной программы позволит улучшить качество обеспечения потребителей г. Сургута, улучшить показатели энергетической эффективности предприятия, увеличить пропускную способность трубопроводов, с целью подключения новых потребителей.

2. Краткая характеристика муниципального образования г. Сургут

Город Сургут расположен в Уральском федеральном округе и является административным центром Сургутского района Ханты-Мансийского автономного округа.

Сургут расположен в Западно-Сибирской равнине, на левом берегу реки Обь.

Сургут территориально разделен на шесть жилых районов: Восточный, Западный, Центральный, Северо-Восточный, Северный, жилой район Нефтяников и три промышленных района: Северный, Восточный и Западный (показаны на рисунке 1).



В границах города также расположены поселки, имеющие следующие топонимические наименования: Медвежий Угол, Лунный, Звездный, ЦПКРС, Кедровый, Финский, Строитель, За ручьем, Пойма, Геолог, Нагорный, Взлетный, Черный мыс, СУ-4, Боровой, Снежный, Дорожный, СМП-330, ПСО-34, Зеленый, Мостоотряд-94, Юность, Таежный и Лесной. Эти поселки, по существу, представляют собой часть селитебной территории, микрорайоны города с преимущественно малоэтажной застройкой. Площадь города - 353,97 кв. км.

Климатические условия г. Сургут в соответствии СП 131.13330.2012 актуализированная версия СНиП 23-01-99 «Строительная климатология»

характеризуются следующими температурами наружного воздуха:

В соответствии со СНиП 23-01-99* «Строительная климатология» климатические параметры города Сургут следующие:

- температура воздуха наиболее холодной пятидневки, обеспеченностью 0,92 (расчетная для проектирования отопления) - (-42 °С);
- абсолютная минимальная температура воздуха -(-55 °С);

В городе Сургуте сформировалась централизованная система теплоснабжения с преобладанием крупных источников теплоснабжения в т.ч. с комбинированной выработкой тепловой и электрической энергии - Сургутская ГРЭС-1 и Сургутская ГРЭС-2..

Кроме крупных источников централизованного теплоснабжения, находящихся в ведении теплоснабжающих организаций, в городе действуют более ста индивидуальных децентрализованных отопительных и производственных котельных, осуществляющих теплоснабжение отдельных потребителей, с совокупной присоединённой нагрузкой порядка 10% от совокупной тепловой нагрузки Сургута.

В связи с непосредственной близостью расположения Сургута к газовым и нефтяным месторождениям в основном все источники централизованного теплоснабжения города газифицированы. Основным топливом является попутный газ.

3. Краткая характеристика теплоснабжающего предприятия ООО «СГЭС».

Общество с ограниченной ответственностью «Сургутские городские электрические сети»

Юридический адрес: 628404 Ханты-Мансийский автономный округ-Югра, город Сургут, шоссе Нефтеюганское, дом 15

Основные виды деятельности:

- распределение электрической энергии,
- передача электроэнергии и техническое присоединение к электрическим сетям,
- строительство инженерных коммуникаций для водоснабжения, водоотведения, газоснабжения,
- обеспечение работоспособности котельных,
- деятельность в области инженерных изысканий, инженерно-технического проектирования, управления проектами строительства, выполнения строительного надзора,
- производство электромонтажных работ,
- производство санитарно-технических работ, монтаж отопительных систем и систем кондиционирования воздуха,

ООО «СГЭС» инвестиционная программа по развитию системы теплоснабжения

- распределение пара и горячей воды (тепловой энергии),
- производство пара и горячей воды (тепловой энергии) котельными,
- передача пара и горячей воды (тепловой энергии),
- обеспечение работоспособности тепловых сетей,
- выполнение работ, определяющих условия параллельной работы в соответствии с режимами Единой энергетической системы России в рамках договорных отношений,
- иные виды деятельности, не противоречащие и не запрещенные действующим законодательством РФ и способствующие решению поставленных задач.

4. Описание действующей системы теплоснабжения, анализ существующего состояния системы теплоснабжения существующих проблем ее эксплуатации.

4.1.В собственности у ООО «СГЭС» находится:

- Котельная для теплоснабжения микрорайонов №38 и №39, расположенная по адресу ул. Крылова 55/2. Установленная мощность котельной- 60 Гкал/ч, располагаемая мощность- 60 Гкал/ч.

- Котельная для теплоснабжения, расположенная по адресу г. Сургут, Нефтеюганское шоссе, 22 стр. 5. Установленная мощность 1,94 Гкал/ч, располагаемая мощность 1,94 Гкал/ч. На котельной установлено 2 котла: REX -95- мощностью 950 кВт , REX -130- мощностью 130 кВт. КПД котлов 94%. Основное топливо попутный газ.

4.2. Техническая характеристика сетей теплоснабжения.

На балансе ООО «Сургутские городские электрические сети» находятся магистральные сети от 5-ти источников: Филиал ПАО «ОГК-2» - Сургутская ГРЭС-1 – тепломагистраль №1 «СГРЭС-1 – ПКТС»; Котельная ПКТС – тепломагистраль №3 «ПКТС – ВЖР»; Филиал «Сургутская ГРЭС-2» ПАО «Юнипро»- тепломагистраль №2 «СГРЭС-2–Промзона» , тепломагистраль №4 «СГРЭС-2 – ВЖР»; тепловые сети от собственного источника ООО «СГЭС» - котельной К-45, тепловые сети от Котельной для теплоснабжения, по адресу г. Сургут, Нефтеюганское шоссе 22, стр.5.

Протяженность тепловых сетей в двухтрубном исполнении 52,7 км.

В качестве теплоизоляционного слоя использованы: маты минералловатные в стальной оболочке, ППУ и ППМ - изоляция.

Компенсация температурных расширений трубопроводов осуществляется «П»- образными компенсаторами, за счет участков самокомпенсации и сальниковыми компенсаторами. Износ тепловых сетей от СГРЭС-1 и СГРЭС-2 составляет 60-90 %.

Тепловые сети ООО «Сургутские городские электрические сети» преимущественно имеют надземный вид прокладки.

Наглядно структура тепловых сетей по типу прокладки представлена на рисунке:



При подземной прокладке магистральных и внутриквартальных тепловых сетей тепловые камеры имеют следующее конструктивное исполнение:

- основание монолитное железобетонное;
- стены выполнены в железобетонном исполнении из блоков или кирпича, есть камеры с исполнением стен монолитным железобетоном;
- перекрытие выполнено из сборного железобетона (балки, плиты).

Павильоны на магистральных тепловых сетях выполнены в надземном исполнении из сборного железобетона и металлоконструкций.

4.3. Анализ балансов

№ п/п	Наименование источника	Ед. измерения	Фактическое значение	Утвержденный период 2022г.	Период реализации инвестиционной программы						Темп роста/снижения, %					
					2023г.	2024г.	2025г.	2026г.	2027г.	2028г.	2023/2022 утв.	2024/2022 утв.	2025/2022 утв.	2026/2022 утв.	2027/2022 утв.	2028/2022 утв.
Теплоснабжение от источников ГРЭС 1,2																
1	Покупное тепло	тыс. Гкал	2 689,10	2 584,38	2 584,38	2 654,96	2 688,11	2 698,10	2 784,44	2881,27	0,00%	6,00%	5,00%	3,79%	2,86%	3,94%
3	Потери тепловой энергии в сети (нормативные)	тыс. Гкал	134,22	135,42	135,42	161,55	163,57	164,18	169,43	175,32	0,00%	6,00%	5,00%	3,79%	2,86%	3,94%
4	Потери тепловой энергии в сети	%	4,99%	5,24%	5,24%	6,08%	6,08%	6,08%	6,08%	6,08%	0,00%	0,00%	0,00%	0,00%	0,00%	0,00%
5	Отпуск тепловой энергии из тепловой сети (полезный отпуск), с хоз. нуждами	тыс. Гкал	2 554,89	2 448,96	2 448,96	2 493,41	2 524,54	2 533,92	2 615,01	2 705,95	0,00%	6,00%	5,00%	3,79%	2,86%	3,94%

4.4. Основные технические и технологические проблемы эксплуатации системы теплоснабжения

1. Отсутствие резерва пропускной способности тепломагистрали «СГРЭС-1-ПКТС» и ограниченная пропускная способность внутреннего тракта ПКТС.

Учитывая существующие проблемы системы теплоснабжения ООО «СГЭС» в целях развития системы теплоснабжения предусмотрены мероприятия, направленные на подключение новых потребителей.

5. Цели и задачи реализации корректировки инвестиционной программы в сфере теплоснабжения

Цели инвестиционной программы:

1. Повышение качества и надежности теплоснабжения потребителей;
2. Снижение затрат (себестоимости) на производство и реализацию тепловой энергии;
3. Создание условий для эффективного функционирования и развития системы теплоснабжения;
4. Обеспечение возрастающих потребностей теплоснабжения в связи с присоединением новых потребителей.

Задачи корректировки инвестиционной программы:

ООО «СГЭС» инвестиционная программа по развитию системы теплоснабжения

1. Разработка и обоснование мероприятий по развитию системы теплоснабжения ООО «СГЭС»;
2. Определение необходимой финансовой потребности на реализацию мероприятий инвестиционной программы.

6.Перечень мероприятий корректировки инвестиционной программы в сфере теплоснабжения

В соответствии с требованиями п. 9 Постановления Правительства РФ от 05.05.2014г. № 410 «О порядке согласования и утверждения инвестиционных программ организаций, осуществляющих регулируемые виды деятельности в сфере теплоснабжения, а также требований к составу и содержанию таких программ» в рамках инвестиционной программы предусматривается реализация следующих мероприятий:

1.Строительство, реконструкция или модернизация объектов системы централизованного теплоснабжения в целях подключения потребителей.

1.1.Строительство новых тепловых сетей в целях подключения потребителей.

1.1.1Строительство III тепловывода от СГРЭС-1, от точки разветвления в районе мкр. 31В, в т.ч. проектные работы

В целях подключения новых потребителей предполагается строительство тепловых сетей 2Ду1000 надземной прокладки на низких опорах в ППУ изоляции протяженностью 4 067 п.м.

Начало реализации мероприятия – 2023г.

Окончание реализации мероприятия – 2028г.

Результат реализации:

Показатель	Ед. изм.	Показатель
Необходимые инвестиции	тыс. руб., без НДС	1 006 124
Доля собственных средств	%	55,0%
Доля заемных средств	%	45,0%
Горизонт расчета	лет	10
Ставка дисконтирования на собственный капитал	%	8,4%
Простой срок окупаемости	лет	9,3
Дисконтированный срок окупаемости (PBP)	лет	16,2
Внутренняя норма рентабельности (IRR)	%	8,2%

Обоснование необходимости реализации:

- позволит обеспечить подключение новых потребителей на величину тепловой нагрузки 200 Гкал/час. в Южном, Юго-Западном жилом районе, речной вокзал, кв28А, мкр30А, 31Б, 30, 31, 32, 20А, 20, 19, мкр. Ядро центра;
- переключение существующей нагрузки от коллекторной К-2(157,5Гкал/час) ПКТС, что позволит образовать резерв для подключения потребителей в центральной части города;
- возможность развития Северо-Восточной части города;
- резервирование по 2-му вводу прилегающих микрорайонов, резервирование существующего тепловывода от ГРЭС-1;
- при реализации этой работы в 1-ю очередь - выполнение всех остальных мероприятий по зоне ГРЭС-1 сдвигаются по срокам до момента полной загрузки III тепловывода.

1.2. Строительство иных объектов системы централизованного теплоснабжения, за исключением тепловых сетей, в целях подключения потребителей:**1.2.1. Проектирование и строительство Пиковой котельной.**

Начало реализации мероприятия – 2024г.

Окончание реализации мероприятия – 2028г.

Обоснование необходимости реализации:

позволит обеспечить подключение новых потребителей на величину тепловой нагрузки 200 Гкал/час. в Южном, Юго-Западном жилом районе, речной вокзал, кв28А, мкр30А, 31Б, 30, 31, 32, 20А, 20, 19, мкр. Ядро центра.

Результат реализации:

Показатель	Ед. изм.	Показатель
Необходимые инвестиции	тыс. руб., без НДС	781 211
Доля собственных средств	%	100,0%
Доля заемных средств	%	0,0%
Горизонт расчета	лет	10
Ставка дисконтирования на собственный капитал	%	8,4%
Простой срок окупаемости	лет	23,1
Дисконтированный срок окупаемости (PBP)	лет	28,0
Внутренняя норма рентабельности (IRR)	%	3,2%

2.Строительство новых объектов системы централизованного теплоснабжения, не связанных с подключением новых потребителей, в том числе строительство новых тепловых сетей**2.2. Строительство иных объектов системы централизованного**

ООО «СГЭС» инвестиционная программа по развитию системы теплоснабжения

теплоснабжения, за исключением тепловых сетей

2.2.1. Строительство защитного ограждения тепломагистрали по проспекту Пролетарский. 2 этап строительства (2 часть).

В 2021г. выполнено строительство ограждения протяженностью трассы в двухтрубном исчислении - 647 п.м., протяженность ограждения 1297 п.м. по пр. Пролетарский в границах ул. Геологическая ул. Университетская.

В 2022г. -выполняется ограждение протяженностью трассы в двухтрубном исчислении - 564 п.м., протяженность ограждения - 1130п.м. по пр. Пролетарский в границах ул. Университетская ул. 30 лет Побед.

2023г. – Планируется строительство ограждения по пр. Мира, в границах ул.30 лет Победы до ул. Маяковского (2 этап), протяженностью трассы двухтрубном исчислении - 735 п.м., протяженность ограждения-1473 п.м.

2024г.- Строительство ограждения в границах перекрестка пр. Пролетарский и ул. Геологическая, протяженность трассы в двухтрубном исчислении 200 п.м. по эстакаде, ограждение опор эстакады.

Обоснование необходимости реализации:

Обеспечение надежности теплоснабжения потребителей Восточного жилого района (Защита тепломагистрали ПКТС-ВЖР от внешних факторов)

Начало реализации мероприятия – 2023г.

Окончание реализации мероприятия – 2024г.

Результат реализации:

Показатель	Ед. изм.	Показатель
Необходимые инвестиции	тыс. руб., без НДС	55 024
Доля собственных средств	%	100,0%
Доля заемных средств	%	0,0%
Горизонт расчета	лет	10
Ставка дисконтирования на собственный капитал	%	8,4%
Простой срок окупаемости	лет	8,8
Дисконтированный срок окупаемости (PBP)	лет	15,3
Внутренняя норма рентабельности (IRR)	%	9,4%